

T.C  
ÇORLU KAYMAKAMLIĞI  
ZÜBEYDE HANIM ANAOKULU MÜDÜRLÜĞÜ

**2024-2028 STRATEJİK PLANI**





**"Küçük hanımlar, küçük beyler! Sizler hepiniz geleceğin bir gülü, yıldızı ve ikbal ışığıdır. Memleketi asıl ışığa boğacak olan sizsiniz. Kendinizin ne kadar önemli, değerli olduğunuzu düşünerek ona göre çalışınız. Sizlerden çok şey bekliyoruz."**

*Mustafa Kemal ATATÜRK*

## Okul/Kurum Bilgileri

<b>İli: TEKİRDAĞ</b>		<b>İlçesi: ÇORLU</b>	
<b>Adres:</b>	Hürriyet Mahallesi Çamlıbel Caddesi No:13	<b>Coğrafi Konum (link)</b>	41°09'29.3"N 27°50'16.4"E
<b>Telefon Numarası:</b>	0 282 673 43 40	<b>Faks Numarası:</b>	-
<b>e- Posta Adresi:</b>	881124.anaokulu@gmail.com	<b>Web adresi:</b> sayfası	<a href="http://corluzubeydehanimao.meb.k12.tr">http://corluzubeydehanimao.meb.k12.tr</a>
<b>Kurum Kodu:</b>	881124	<b>Öğretim Şekli:</b>	İkili Eğitim

# SUNUŞ

Bir milleti hür, bağımsız, şanlı, yüksek bir topluluk haline getirecek olan eğitim, amaç ve hedefleri önceden belli olan, anlık kararlarla değil belli bir strateji dâhilinde yürütülen eğitimidir. Bu nedenle Zübeyde Hanım Anaokulu olarak 2024-2028 yılları arasında hedeflerimizi belirleyerek bu alanda çalışmalarımıza hız vereceğiz.

Zübeyde Hanım Anaokulu olarak bizler bilgi toplumunun gün geçtikçe artan bilgi arayışını karşılayabilmek için eğitim, öğretim, topluma hizmet görevlerimizi arttırmak istemekteyiz. Var olan değerlerimiz doğrultusunda dürüst, tarafsız, adil, sevgi dolu, iletişime açık, çözüm üreten, yenilikçi, önce insan anlayışına sahip bireyler yetiştirmek bizim temel hedefimizdir.

Okulumuz, daha iyi bir eğitim seviyesine ulaşmak düşüncesiyle sürekli yenilenmeyi ve kalite kültürünü kendisine ilke edinmeyi amaçlamaktadır. Kalite kültürü oluşturmak için eğitim ve öğretim başta olmak üzere insan kaynakları ve kurumsallaşma, sosyal faaliyetler, alt yapı, toplumla ilişkiler ve kurumlar arası ilişkileri kapsayan 2024-2028 stratejik planı hazırlanmıştır.

Planımızda yer alan stratejiler ve hedefler, eğitim programlarımızın güçlendirilmesini, öğretmenlerimizin sürekli mesleki gelişimini, okulun fiziksel altyapısının modernize edilmesini ve ailelerle iş birliğini artırılmasını hedeflemektedir. Bu stratejik hedefler, çocuklarımızın en iyi şekilde yetişmeleri için gereken ortamı sağlamak amacıyla titizlikle belirlenmiştir.

Stratejik planın başarılı bir şekilde uygulanabilmesi hepimizin ortak çabası ve desteği ile mümkün olacaktır. Öğretmenlerimiz, velilerimiz, okul çalışanlarımız ve diğer paydaşlarımızın bu süreçte aktif rol alması, planın başarısında kritik bir öneme sahiptir. Çocuklarımızın parlak geleceği için birlikte çalışmaktan büyük bir memnuniyet duymaktayız.

Okulumuzun 2024-2028 yıllarını kapsayan bu stratejik planın hazırlanmasında emeği geçen, müdür yardımcımıza, öğretmenlerimize, velilerimize teşekkür ediyor; hazırlanan bu planın Zübeyde Hanım Anaokulunun daha iyi ve her zaman ileriye giden örnek bir okul olmasına katkı sağlamasını diliyorum.

Ömer SÜER

OKUL MÜDÜRÜ

# İÇİNDEKİLER

## 1. GİRİŞ VE STRATEJİK PLANIN HAZIRLIK SÜRECİ

- 1.1. Strateji Geliştirme Kurulu ve Stratejik Plan Ekibi
- 1.2. Planlama Süreci

## 2. DURUM ANALİZİ

- 2.1. Kurumsal Tarihçe
- 2.2. Uygulanmakta Olan Planın Değerlendirilmesi
- 2.3. Mevzuat Analizi
- 2.4. Üst Politika Belgelerinin Analizi
- 2.5. Faaliyet Alanları ile Ürün ve Hizmetlerin Belirlenmesi
- 2.6. Paydaş Analizi
- 2.7. Kuruluş İçi Analiz
  - 2.7.1. Teşkilat Yapısı
  - 2.7.2. İnsan Kaynakları
  - 2.7.3. Teknolojik Düzey
  - 2.7.4. Mali Kaynaklar
  - 2.7.5. İstatistik Veriler
- 2.8. PESTLE Analizi
- 2.9. Güçlü ve Zayıf Yönler ile Fırsatlar ve Tehditler (GZFT) Analizi
- 2.10. Tespit ve İhtiyaçların Belirlenmesi

## 3. GELECEĞE BAKIŞ

- 3.1. Misyon
- 3.2. Vizyon
- 3.3. Temel Değerler
- 3.4. Amaçlar
- 3.5. Hedefler
- 3.6. Performans Göstergeleri
- 3.7. Stratejiler

## 4. MALİYETLENDİRME

## 5. İZLEME VE DEĞERLENDİRME

## 6. Tablo/Şekil/Grafikler/Ekler

# **1.BÖLÜM**

## **GİRİŞ VE STRATEJİK PLANIN HAZIRLIK SÜRECİ**

# 1. GİRİŞ VE STRATEJİK PLANIN HAZIRLIK SÜRECİ

## 1.1. Strateji Geliştirme Kurulu ve Stratejik Plan Ekibi

Stratejik Planlama çalışmaları, Millî Eğitim Bakanlığı Strateji Geliştirme Başkanlığının 2022-21 Sayılı Genelgesi gereğince başlatılmıştır.

**Tablo 1. Strateji Geliştirme Kurulu ve Stratejik Plan Ekibi Tablosu**

Strateji Geliştirme Kurulu Bilgileri		Stratejik Plan Ekibi Bilgileri	
Adı Soyadı	Ünvanı	Adı Soyadı	Ünvanı
Ömer SÜER	Okul Müdürü	Hatice SAÇAN	Müdür Yardımcısı
Aynur KARASÜRER	Öğretmen	Meltem METE	Öğretmen
Melis AYDIN	Öğretmen	Ceren TEKTAHTASIZ	Öğretmen
Nilüfer SENİN	O.A.B. Başkanı	Sevil AKYÜZ	Öğretmen
Nurcan BAŞTAK	O.A.B Üyesi	Filiz ÖZAYDIN	Veli

## 1.2. Planlama Süreci:

2024-2028 dönemi stratejik plan hazırlanma süreci Strateji Geliştirme Kurulu ve Stratejik Plan Ekibi'nin oluşturulması ile başlamıştır. Ekip tarafından oluşturulan çalışma takvimi kapsamında ilk aşamada durum analizi çalışmaları yapılmış ve durum analizi aşamasında, paydaşlarımızın plan sürecine aktif katılımını sağlamak üzere paydaş anketi, toplantı ve görüşmeler yapılmıştır. Durum analizinin ardından geleceğe yönelim bölümüne geçilerek okulumuzun/kurumumuzun amaç, hedef, gösterge ve stratejileri belirlenmiştir.

2024-2028 Stratejik Planı Millî Eğitim Bakanlığı Strateji Geliştirme Başkanlığının 06.10.2022 tarihli ve 2022/21 sayılı Genelgesi ile belirlenen çerçeve doğrultusunda hazırlanmıştır. İl Millî Eğitim Müdürlüğü'nün 10.05.2024 tarihli ve 102078911 sayılı yazısı ile ilgili takvim doğrultusunda çalışmalar başlatılmıştır.

# **2.BÖLÜM**

## **DURUM ANALİZİ**



## 2. DURUM ANALİZİ

*Stratejik planlama sürecinin ilk adımı olan durum analizi, okulumuzun/kurumumuzun “neredeyiz?” sorusuna cevap vermektedir. Okulumuzun/kurumumuzun geleceğe yönelik amaç, hedef ve stratejiler geliştirebilmesi için öncelikle mevcut durumda hangi kaynaklara sahip olduğu ya da hangi yönlerinin eksik olduğu ayrıca, okulumuzun/kurumumuzun kontrolü dışındaki olumlu ya da olumsuz gelişmelerin neler olduğu değerlendirilmiştir. Dolayısıyla bu analiz, okulumuzun/kurumumuzun kendisini ve çevresini daha iyi tanınmasına yardımcı olacak ve stratejik planın sonraki aşamalarından daha sağlıklı sonuçlar elde edilmesini sağlayacaktır.*

*Durum analizi bölümünde, aşağıdaki hususlarla ilgili analiz ve değerlendirmeler yapılmıştır;*

- Kurumsal tarihçe
- Uygulanmakta olan planın değerlendirilmesi
- Mevzuat analizi
- Üst politika belgelerinin analizi
- Faaliyet alanları ile ürün ve hizmetlerin belirlenmesi
- Paydaş analizi
- Kuruluş içi analiz
- Dış çevre analizi (Politik, ekonomik, sosyal, teknolojik, yasal ve çevresel analiz)
- Güçlü ve zayıf yönler ile fırsatlar ve tehditler (GZFT) analizi
- Tespit ve ihtiyaçların belirlenmesi

*Durum analizi bölümünde okulumuzun mevcut durumu ortaya konularak neredeyiz sorusuna yanıt bulunmaya çalışılmıştır. Kuruluşun geleceğe yönelik amaç, hedef ve stratejiler geliştirebilmesi için öncelikle, mevcut durumda hangi kaynaklara sahip olduğunu ya da hangi yönlerinin eksik olduğunu, kuruluşun kontrolü dışındaki olumlu ya da olumsuz gelişmeleri değerlendirmesi gerekir. Dolayısıyla bu analiz, kuruluşun kendisini ve çevresini daha iyi tanınmasına yardımcı olarak stratejik planın sonraki aşamalarından daha sağlıklı sonuçlar elde edilmesini sağlayacaktır.*

## 2.1. Kurumsal Tarihçe

Zübeyde Hanım Anaokulu Tekirdağ ili, Çorlu ilçesi, Hürriyet Mahallesinde bulunmaktadır. 18/04/2022 tarihinde Kurucu Müdür Hamiyet DÖNMEZ' in görevlendirilmesi ile eğitim öğretime başlamıştır. Bu tarihte Zübeyde Hanım Anaokulu adı ile Müdür Vekili Hamiyet DÖNMEZ yönetiminde 3 öğretmen, 42 öğrenci ve 2 yardımcı personel ile hizmete başlamıştır. 2024 yılı itibari ile öğrenci ve kadro sayısı artarak eğitim öğretime devam etmektedir.

Zübeyde Hanım Anaokulu kurulduğu günden bu yana, okul öncesi eğitimde yenilikçi ve çağdaş yaklaşımlarla çocuklarımızın temel eğitim ihtiyaçlarını karşılamayı hedeflemiştir. Bu süreçte, eğitimin sadece akademik bilgilerden ibaret olmadığını, aynı zamanda sosyal, duygusal ve fiziksel gelişimlerinin de desteklenmesi gerektiğinin bilinci ile hareket edilmiştir.

İlk yıllardan itibaren benimsenen öğrenci merkezli eğitim anlayışı, çocuklarımızın bireysel farklılıkları göz önünde bulundurularak onların yeteneklerini ve ilgi alanlarını keşfetmelerine olanak tanıyan zengin bir öğrenme ortamı sunmayı amaçlamıştır. Okulumuz, sevgi ve güven ortamında, çocukların kendilerini ifade edebildikleri, merak duygularını geliştirdikleri ve öğrenmekten keyif aldıkları bir kurum olarak öne çıkmaktadır.

Zamanla eğitim kadrosu ve öğrenci sayısı artarak güçlenmiştir. Güncellenen eğitim programları sayesinde çocuklarımızın 21. Yüzyıl becerileri ile donatılması sağlanmıştır. Bu bağlamda sanat, spor, bilim, teknoloji gibi çeşitli alanlarda sunulan etkinlikler ile çok yönlü gelişmeleri desteklenmiştir.

Bugün Zübeyde Hanım Anaokulu olarak, eğitimde yenilikçi yaklaşımları benimseyen ve sürekli gelişmeyi hedefleyen bir kurum olarak, geleceğin liderlerini yetiştirme yolunda emin adımlarla ilerlemekteyiz.

## **2.2. Uygulanmakta Olan Stratejik Planın Değerlendirilmesi**

Zübeyde Hanım Anaokulu 2019-2023 Stratejik Planı, planlanan 5 yıl süresince uygulanmıştır. Ancak, bu süreçte yaşanan salgın nedeniyle ortaya çıkan kısıtlamalar ve tedbirler nedeniyle bazı hedeflerin gerçekleştirilmesinde zorluklar yaşanmıştır. Özellikle yüz yüze eğitime ara verilmesi, özürsüz devamsızlık oranları gibi belirli göstergelerin ölçülememesine yol açmıştır.

Çevrimiçi eğitime geçişle birlikte, derslerin Milli Eğitim Bakanlığı talimatıyla EBA üzerinden işlenmesi ve öğretmenlerin EBA sistemine kayıtlarının zorunlu olması, EBA kullanım oranlarının hedefleri aşmasına ve bu göstergenin gerçekleşmesi için ek bir çalışma gerekmeksizin başarıyla tamamlanmasına yol açmıştır.

Salgın sürecinde, eğitim-öğretim faaliyetlerinin kesintisiz devamı için çeşitli önlemler alınmış ve çevrimiçi eğitim yoluyla öğrencilerin eğitimlerine devam edilmiştir. Ayrıca, olası sosyal ve akademik eksikliklerin telafi edilmesi amacıyla telafi programları uygulanmıştır.

Zübeyde Hanım Anaokulu stratejik planındaki çalışmalar, İl ve İlçe Milli Eğitim Müdürlüğü çalışmalarıyla koordineli bir şekilde yürütülmüş ve 2019-2023 Stratejik Plan süreci başarıyla tamamlanmıştır. Bu süreçte yaşanan değişikliklere ve zorluklara rağmen, okulun eğitim-öğretim faaliyetlerinin sürdürülebilirliği ve öğrencilerin ihtiyaçlarının karşılanması için çaba gösterilmiştir.

## 2.3. Mevzuat Analizi

Okul öncesi eğitim, çocukların temel gelişim dönemlerinde ihtiyaç duydukları eğitimi alarak fiziksel, sosyal, duygusal ve bilişsel olarak donanımlı bireyler olarak yetişmelerini hedefler. Bu hedeflere ulaşabilmek için okul öncesi eğitim, belirli yasal düzenlemeler ve mevzuata tabi tutulmuştur. Okul öncesi eğitime dair temel mevzuat ve bu mevzuatların analizi;

**Milli Eğitim Temel Kanunu (1739 Sayılı Kanun)**

**Amacı ve kapsamı:** Bu kanun, Türk Milli Eğitim sisteminin genel amaçlarını ve temel ilkelerini belirler. Okul öncesi eğitim de bu kapsamda ele alınır.

**Analiz:** Milli Eğitim Temel Kanunu, okul öncesi eğitimi çocukların gelişim süreçlerinin bir parçası olarak tanımlar ve okul öncesi eğitimin yaygınlaşmasını öngörür. Kanun, okul öncesi eğitimin önemine vurgu yaparak, bu eğitimin devlet gözeriminde ve desteğinde yürütülmesi gerektiğini belirtir.

**Okul Öncesi Eğitim ve İlköğretim Kurumları Yönetmeliği**

**Amacı ve kapsamı:** Bu yönetmelik, okul öncesi eğitim kurumlarının açılması, işletilmesi, denetlenmesi ve kapatılmasına ilişkin usul ve esasları düzenler.

**Analiz:** Yönetmelik, okul öncesi eğitim kurumlarının fiziksel koşullarından, personel nitelikleri, eğitim programlarının içeriğinden, veli katılımına kadar geniş bir yelpazede düzenlemeleri içerir. Bu kapsamda çocukların sağlıklı ve güvenli bir ortamda eğitim almalarını sağlar.

**Millî Eğitim Bakanlığı Okul Öncesi Eğitim Programı**

**Amacı ve kapsamı:** Bu program, okul öncesi eğitimde uygulanacak müfredatı ve öğretim yöntemlerini belirler.

**Analiz:** Program, çocukların yaş ve gelişim düzeylerine uygun olarak hazırlanmış ve onların bilişsel, duygusal, sosyal ve fiziksel gelişimlerini desteklemeyi hedefler. Programın çocukların yaratıcı düşünme, problem çözme ve sosyal becerilerini geliştirmeye yönelik etkinlikler içermesi önemlidir.

Sonuç olarak, okul öncesi eğitim mevzuatı, çocukların erken yaşlarda nitelikli eğitim almalarını sağlamak amacıyla kapsamlı düzenlemeler içermektedir. Bu mevzuat okul öncesi eğitiminin yaygınlaştırılmasını, kaliteli eğitim hizmeti sunulması ve çocukların her yönden sağlıklı gelişim göstermesini hedefler. Mevzuatın etkin bir şekilde uygulanması, okul öncesi eğitimde istenilen hedefe ulaşılması açısından önem taşır.

## 2.4. Üst Politika Belgeleri Analizi

Üst politika belgeleri;

- 12. Kalkınma Planı
- Cumhurbaşkanlığı Programı,
- Orta Vadeli Program,
- Cumhurbaşkanlığı Yıllık Programı,
- Millî Eğitim Bakanlığı Stratejik Planı,
- İl Millî Eğitim Müdürlüğü Stratejik Planı,
- İlçe Millî Eğitim Müdürlüğü Stratejik Planı

**Tablo 2. Üst Politika Belgeleri Analizi Tablosu**

Üst Politika Belgesi	İlgili Bölüm/Referans	Verilen Görevler/İhtiyaçlar
12.Kalkınma Planı	661	Çocukların kaliteli, evrensel, ücretsiz ve okul öncesi eğitime erişimlerinde fırsat eşitliği sağlanacaktır.
5018 sayılı Kamu Mali Yönetimi ve Kontrol Kanunu		Müdürlüğümüz hizmet alanlarına giren okul bütçesinin oluşturulması ve uygulanma esasları. Harcamaların yasal düzenlemeye uygun yapılması Taşınır ve taşınmaz işlemlerinin yapılması
Tekirdağ İl Mem 2024-2028 Stratejik Planı		Müdürlüğümüz hizmet alanlarına giren konulara göre analiz edilmesi
Çorlu İlçe Mem 2024-2028 Stratejik Planı		Müdürlüğümüz hizmet alanlarına giren konulara göre analiz edilmesi

Yukarıda belirtilen üst politika belgeleri müdürlüğümüz hizmet alanlarına giren konulara göre analiz edilmiş ve müdürlüğümüzün 2024-2028 Stratejik Planı çalışmalarına rehberlik etmiştir.

## 2.5. Faaliyet Alanları ile Ürün/Hizmetlerin Belirlenmesi

Tablo 3. Faaliyet Alanlar/Ürün ve Hizmetler Tablosu

Faaliyet Alanı	Ürün/Hizmetler
Öğretim-eğitim faaliyetleri	Öğrenci İşleri Kayıt-nakil işleri Devam-devamsızlık Öğrenci başarısının değerlendirilmesi
Rehberlik faaliyetleri	Öğrencilere rehberlik yapmak Velilere rehberlik etmek Rehberlik faaliyetlerini yürütmek
Sosyal faaliyetler	Şenlik Kermes Sergi Kültürel Geziler Piknik
Sportif faaliyetler	Geleneksek çocuk oyunları Satranç Yarışmalar
Kültürel ve sanatsal faaliyetler	Tiyatro
İnsan kaynakları faaliyetleri (mesleki gelişim faaliyetleri, personel etkinlikleri...)	Hizmet içi eğitimler Özlük Hakları Derece Terfi Maaş ve Ek ders işlemleri
Okul aile birliği faaliyetleri	Kermes Gezi
Öğrencilere yönelik faaliyetler	Kayıt ve nakil işlemleri Devam devamsızlık
Ölçme değerlendirme faaliyetleri	Öğrenci davranışlarının değerlendirilmesi
Öğrenme ortamlarına yönelik faaliyetler	Okul içi eksiklerin tespiti ve giderilmesi Okul bahçe düzenlemesi Öğrenciler için sağlıklı ve güvenli ortamın oluşturulması
Ders dışı faaliyetler	Sosyal kültürel etkinlikler düzenlenmesi

## 2.6. Paydaş Analizi

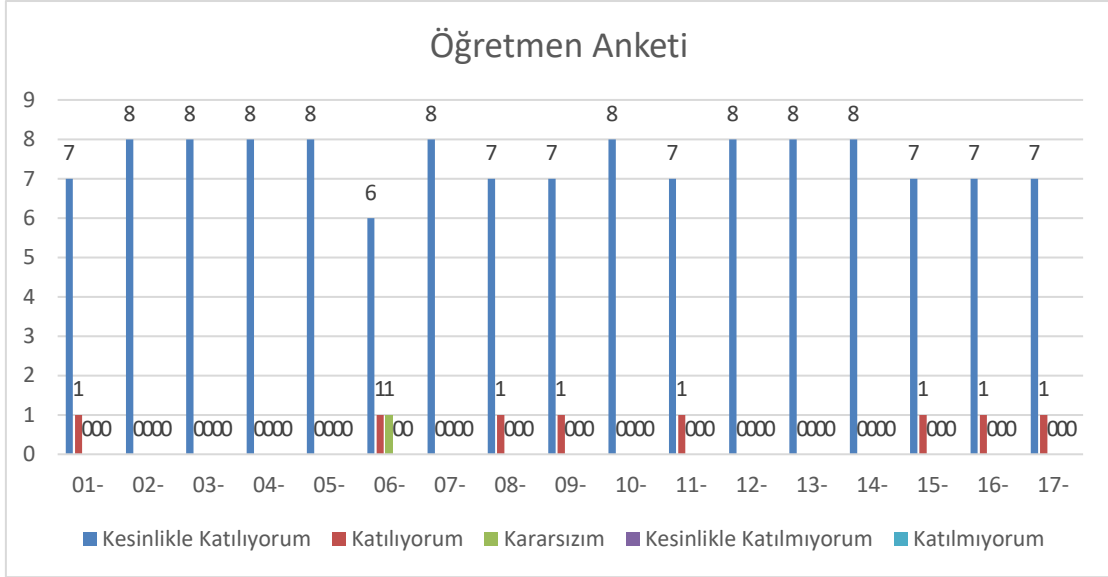
Paydaş analizi kapsamında, öncelikle paydaşlar belirlenerek iç ve dış paydaş olarak tasnif edilmiştir. Katılımcılığı artırmak ve paydaş görüşlerini plana yansıtılabilmek amacıyla anket uygulaması, mülakat, atölye çalışması ve toplantılardan yararlanılmıştır.

Tablo 4. Paydaş Sınıflandırma ve Önceliklendirme Tablosu

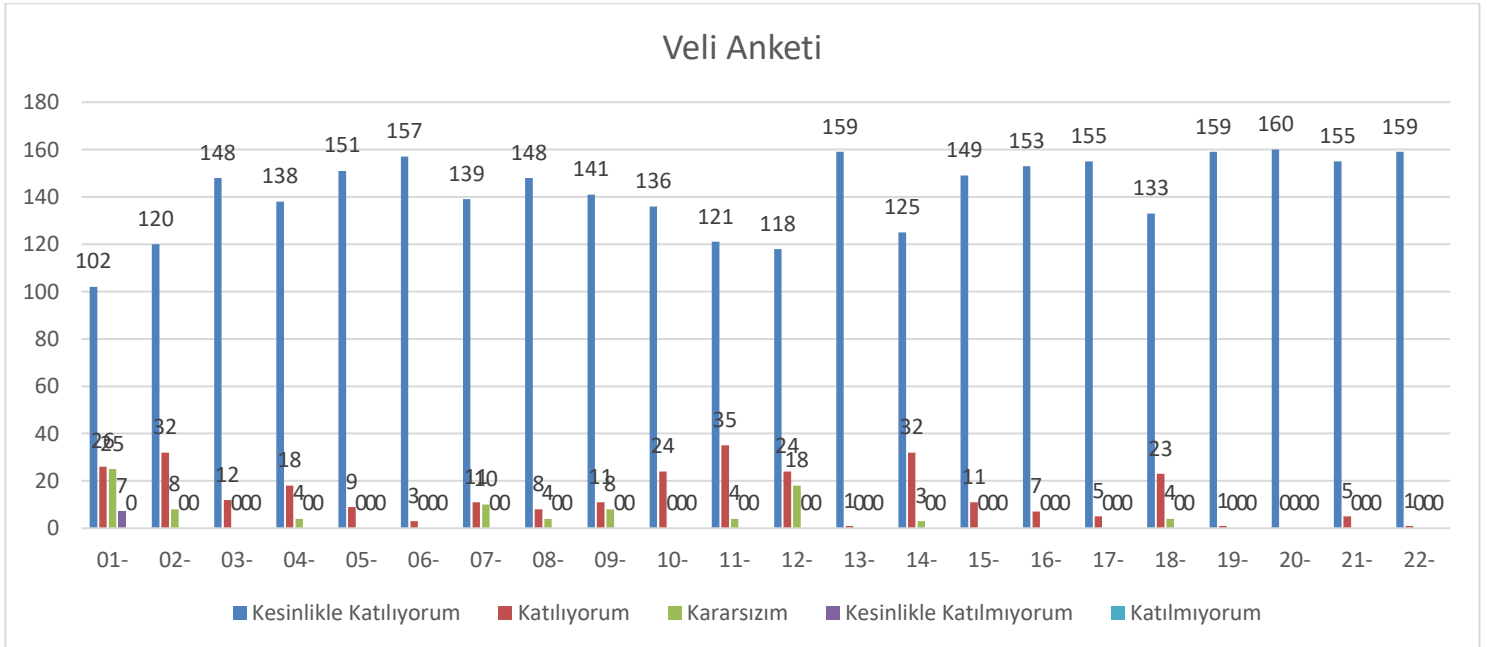
PAYDAŞLAR	İÇ PAYDAŞ	DIŞ PAYDAŞ	ÖNCELİĞİ (5 Yüksek Öncelik -1 Düşük Öncelik)
Millî Eğitim Bakanlığı		√	5
Tekirdağ Valiliği		√	5
İl Millî Eğitim Müdürlüğü		√	5
Kaymakamlık		√	5
İlçe Millî Eğitim Müdürlüğü		√	5
Öğretmenler	√		5
Öğrenciler	√		5
Veliler	√		5
Okul Aile Birliği	√		5
Diğer çalışanlar	√		5
Çorlu Belediyesi		√	5
Güvenlik Güçleri (Emniyet, Jandarma)		√	5
Muhtarlık		√	4
Sivil Toplum Kuruluşları		√	4

Paydaş anketlerine ilişkin ortaya çıkan temel sonuçlar şu şekildedir:

### Öğretmen Anketi Sonuçları:



### Veli Anketi Sonuçları:

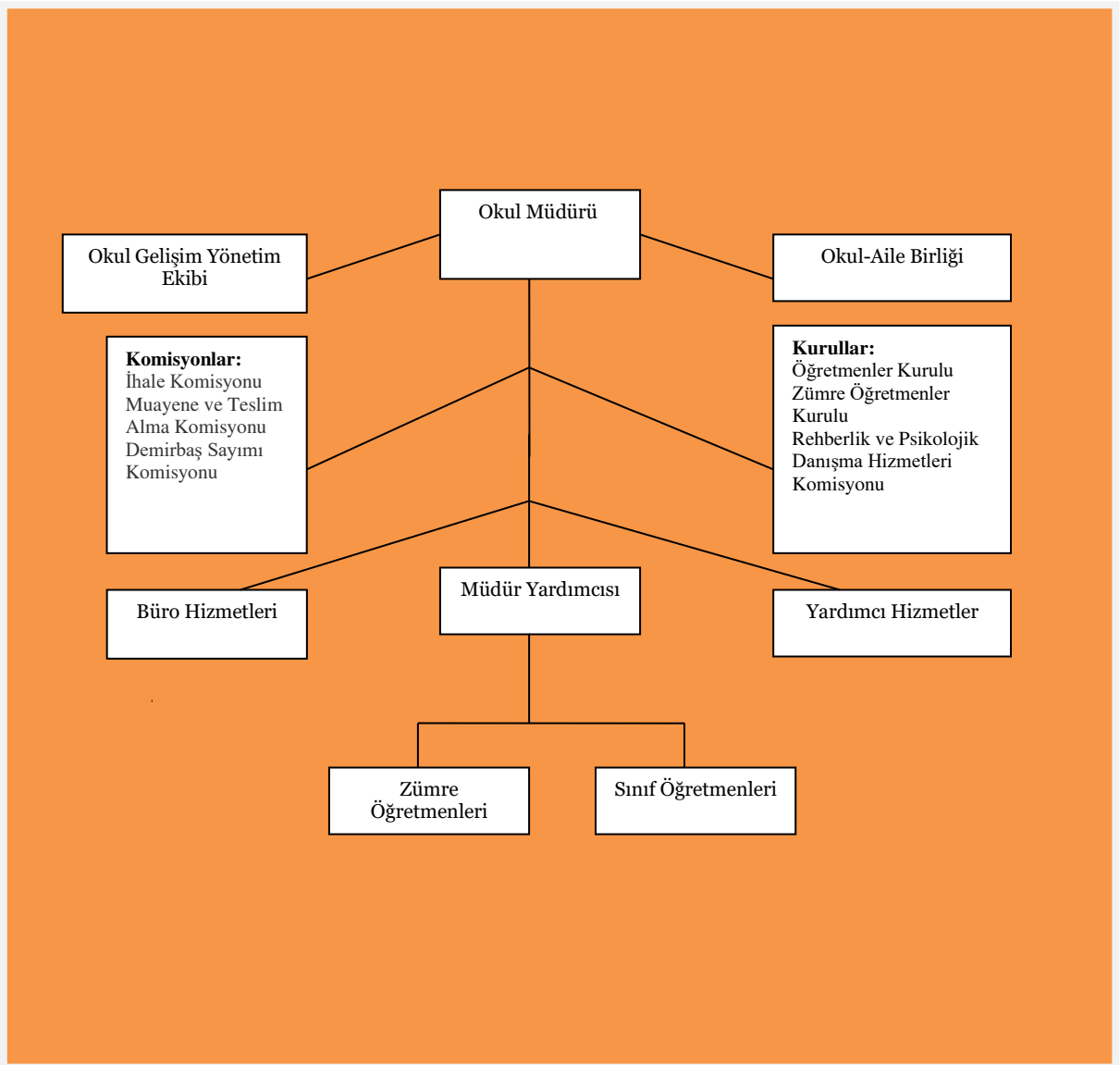




## 2.7. Okul/Kurum İçi Analiz

Bu bölümde; teşkilat yapısı, insan kaynaklarının yetkinlik düzeyi, kurum kültürü, teknoloji ve bilişim altyapısı, fiziki ve mali kaynaklara ilişkin analizlere yer verilmiştir. Zübeyde Hanım Anaokulu Müdürlüğü 1 Okul Müdürü, 1 Müdür Yardımcısı, 8 öğretmen ile çalışmalarına devam etmektedir.

### 2.7.1 Teşkilat Şeması



## 2.7.2. İnsan Kaynakları

Bu bölümde; okulumuz personeline ilişkin nicel veriler ile personelin sahip olduğu niteliklerin analizi yapılmıştır.

**Tablo 5. Çalışanların Görev Dağılımı**

Çalışanın Ünvanı	Görevleri
Okul /Kurum Müdürü	Eğitim Öğretim Faaliyetleri İdari İşler Mali İşler Personel Yönetimi Veli İlişkileri Toplumsal İlişkiler ve İmaj Yönetimi Denetim ve Değerlendirme
Müdür Yardımcısı	Eğitim Öğretim Faaliyetleri İdari İşler Mali İşler Etkinlik ve Program Yönetimi Personel Yönetimi Veli İlişkileri
Öğretmenler	Eğitim ve Öğretim Gelişim Takibi ve Değerlendirme Sınıf Yönetimi Öğrenme Ortamı Hazırlığı Profesyonel Gelişim Sağlık ve Güvenlik Etkileşim ve Sosyal Beceriler Nöbet Hizmetleri
Yardımcı Hizmetler Personeli	Temizlik ve Hijyen Yemek ve Beslenme Güvenlik ve Gözetim Destek Hizmetleri Malzeme ve Ekipman Yönetimi İletişim ve İş birliği

**Tablo 6. İdari Personelin Hizmet Süresine İlişkin Bilgiler**

Hizmet Süreleri	2024 Yıl İtibarıyla	
	Kişi Sayısı	%
1-4 Yıl	0	0
5-6 Yıl	0	0
7-10 Yıl	0	0
10 Yıl Üzeri	2	100

**Tablo 7. Öğretmenlerin Hizmet Süreleri (Yıl İtibarıyla)**

Hizmet Süreleri	Branşı	Kadın	Erkek	Hizmet Yılı	Toplam
1-3 Yıl					
4-6 Yıl	Psikolojik Danışman ve Rehber Öğretmen	1		4	1
7-10 Yıl		0			
11-15 Yıl	Okul Öncesi Öğretmeni	1	1	10	2
16-20	Okul Öncesi Öğretmeni	5		16	5
20 ve üzeri	Okul Öncesi Öğretmeni	2		30	2

**Tablo 8. Kurumdaki Mevcut Hizmetli/ Memur Sayısı**

	Görevi	Erkek	Kadın	Eğitim Durumu	Hizmet Yılı	Toplam
1	Hizmetli		4	Ortaokul	2	4

**Tablo 9. Okul/kurum Rehberlik Hizmetleri**

Mevcut Kapasite				Mevcut Kapasite Kullanımı ve Performans					
Psikolojik Danışman Norm Sayısı	Görev Yapan Psikolojik Danışman Sayısı	İhtiyaç Duyulan Psikolojik Danışman Sayısı	Görüşme Odası Sayısı	Danışmanlık Hizmeti Alan			Rehberlik Hizmetleri İle İlgili Düzenlenen Eğitim/Paylaşım Toplantısı vb. Faaliyet Sayısı		
				Öğrenci Sayısı	Öğretmen Sayısı	Veli Sayısı	Öğretmenlere Yönelik	Öğrencilere Yönelik	Velilere Yönelik
1	1	0	1	179	10	179	3	5	4

### 2.7.3. Teknolojik Düzey

Okulumuzun teknolojik altyapısı ve teknolojiyi kullanabilme düzeyine ilişkin analizi yapılmıştır.

**Tablo 10. Teknolojik Araç-Gereç Durumu**

Araç-Gereçler	Mevcut Durum	İhtiyaç
LCD Televizyon	6	-
Projeksiyon	1	1
Bilgisayar	8	-

**Tablo 11. Fiziki Mekân Durumu**

Fiziki Mekân	Var	Yok	Adedi	İhtiyaç
Öğretmen Çalışma Odası		√		1
Ekipman Odası	√			
Kütüphane		√		1
Rehberlik Servisi	√			
Resim Odası		√		1
Müzik Odası		√		1
Çok Amaçlı Salon	√			
Spor Salonu		√		1

## 2.7.4. Mali Kaynaklar

Okul/Kurumun mali kaynak analizi aşağıda belirtilmiştir.

**Tablo 12. Kaynak Tablosu**

Kaynaklar	2023	2024	2025	2026	2027	2028
Genel Bütçe	200.000	250.000	300.000	350.000	400.000	450.000
Okul Aile Birliği	20.000	30.000	40.000	50.000	60.000	70.000
<b>TOPLAM</b>	<b>220.000</b>	<b>280.000</b>	<b>340.000</b>	<b>400.000</b>	<b>460.000</b>	<b>520.000</b>

**Tablo 13. Gelir-Gider Tablosu**

YILLAR	2021		2022		2023	
	GELİR	GİDER	GELİR	GİDER	GELİR	GİDER
Temizlik		15.000		20.000		40.000
Küçük Onarım		10.000		20.000		40.000
Bilgisayar Harcamaları		5.000		15.000		30.000
Büro Makinaları Harcamaları		-		-		-
Telefon		-		-		-
Sosyal Faaliyetler		2.000		4.000		6.000
Kırtasiye		10.000		15.000		25.000
<b>GENEL</b>		<b>42.000</b>		<b>74.000</b>		<b>141.000</b>

## 2.7.5. İstatistiki Veriler

İstatistiki veriler ;

Öğrenci Sayılarına İlişkin Bilgiler

Öğrenci Sayılarına İlişkin Bilgiler						
	2021		2022		2023	
	Kız	Erkek	Kız	Erkek	Kız	Erkek
	74	82	79	88	76	84
<b>Toplam</b>	<b>156</b>		<b>167</b>		<b>160</b>	

<b>Öğrenci Kulüpleri</b>			
	<b>2021</b>	<b>2022</b>	<b>2023</b>
Açılan Kulüp Sayısı	5	5	5
Katılan Öğrenci sayılısı	66	70	75

#### Okul Yapılan Sosyal Faaliyetler

<b>Sosyal Faaliyet Bilgileri</b>			
	<b>2021</b>	<b>2022</b>	<b>2023</b>
Yapılan Faaliyet Sayısı	3	2	4
Katılan Öğrenci sayılısı	156	167	160

#### Rehberlik Hizmetleri

<b>Rehberlik Hizmeti Bilgileri</b>			
	<b>2021</b>	<b>2022</b>	<b>2023</b>
Rehberlik Eğitim Sayısı	4	5	4
Katılan Öğrenci sayılısı	156	167	160

#### Yerleşim Alanı ve Derslikler

Okulumuz 200 öğrenci kapasiteli olup ikili eğitim yapılmaktadır. 4038 m<sup>2</sup> lik bir bahçe kullanım alanı mevcuttur.

5 derslik ve 7 şube ile derslik kapasitemizin de % 100 kullanılmaktadır.

<b>Yerleşim</b>		
<b>Toplam Alan (m<sup>2</sup>)</b>	<b>Bina Alanı (m<sup>2</sup>)</b>	<b>Bahçe alanı (m<sup>2</sup>)</b>
4038	460	3578

## 2.8. Çevre Analizi (PESTLE)

Çevre analiziyle okul/kurum üzerinde etkili olan veya olabilecek politik, ekonomik, sosyo-kültürel, teknolojik, yasal çevresel dış etkenlerin tespit edilmesi amaçlanmıştır.

Tablo 14. PESTLE Analiz Tablosu

Politik-Yasal etkenler	Ekonomik etkenler
<ul style="list-style-type: none"><li>● Kalkınma Planı ve Orta Vadeli Program,</li><li>● Bakanlık, il ve ilçe stratejik planlarının incelenmesi,</li><li>● Yasal yükümlülüklerin belirlenmesi,</li><li>● Oluşturulması gereken kurul ve komisyonlar,</li><li>● Öğrencilerin değişik ihtiyaçlarına, doğal yeteneklerine ve ilgi alanlarına odaklanması</li><li>● Okulumuzun bulunduğu çevrenin, eğitime-öğretime erişebilirlik hakkında zorunlu eğitimi aşan beklentileri</li></ul>	<ul style="list-style-type: none"><li>● Okul/kurumun bulunduğu çevrenin genel gelir durumu,</li><li>● İş kapasitesi,</li><li>● Okul/kurumun gelirini arttırıcı unsurlar,</li><li>● Okul/kurumun giderlerini arttıran unsurlar,</li><li>● Tasarruf sağlama imkânları,</li><li>● İşsizlik durumu,</li><li>● Mal-ürün ve hizmet satın alma imkânları,</li><li>● Kullanılabilir bütçe</li></ul>
Sosyokültürel etkenler	Teknolojik etkenler
<ul style="list-style-type: none"><li>● Kariyer beklentileri,</li><li>● Ailelerin ve öğrencilerin bilinçlenmeleri,</li><li>● Aile yapısındaki değişimler (geniş aileden çekirdek aileye geçiş, erken yaşta evlenme vs.),</li><li>● Nüfus artışı,</li><li>● Göç,</li><li>● Nüfusun yaş gruplarına göre dağılımı,</li><li>● Hayat beklentilerindeki değişimler (Hızlı para kazanma hırısı, lüks yaşama düşkünlük, kırsal alanda kentsel yaşam),</li><li>● Beslenme alışkanlıkları,</li><li>● Değerler, mesleki etik kuralları vb.</li></ul>	<ul style="list-style-type: none"><li>● Okul/kurumun teknoloji kullanım durumu</li><li>● e- Devlet uygulamaları,</li><li>● Dijital Platformlar üzerinden uzaktan eğitim imkânları,</li><li>● Okul/kurumun sahip olmadığı teknolojik araçlar</li><li>● Personelin ve öğrencilerin teknoloji kullanım kapasiteleri,</li><li>● Personelin ve öğrencilerin sahip olduğu teknolojik araçlar,</li><li>● Teknoloji alanındaki gelişmeler</li><li>● Teknolojinin eğitimde kullanımı</li></ul>
Çevresel Etkenler	
<ul style="list-style-type: none"><li>● İlimizin deprem kuşağında olması</li><li>● Balkan ülkelerine yakınlık</li><li>● İklim değişikliği ile ilgili politikalar</li><li>● İstanbul iline yakınlık ve ulaşım kolaylığı</li><li>● Çorlu ilçesinin gelişmiş sanayi alanlarına sahip olunması</li><li>● Gelişmiş ulaşım imkânları (hava, kara, deniz ulaşımı)</li></ul>	

## 2.9. GZFT Analizi

Okul/kurumun güçlü ve zayıf yönleri ile okul/kurum dışında oluşabilecek fırsatlar ve tehditler belirlenmiştir.

**Tablo 15.GZFT Listesi**

İç Çevre	
Güçlü Yönler	Zayıf Yönler
Öğrenci mevcudunun ve potansiyelinin iyi olması	Okulun fiziki kapasitesinin yetersiz olması
Velilerin Okul öncesi eğitimin önem ve gerekliliğinin bilincinde olmaları	Sınıf mevcutlarının kalabalık olması
Yönetmelik süreçlerin iletişim, katılım, işbirliği ve yeniliklere açık olması.Velilerimizin, eğitim faaliyetlerine beklenen düzeyde katılım sağlaması	İkili öğretim yapılması nedeniyle sabahçı ve öğlenci öğretmenlerin birbirleriyle yeteli koordinasyon sağlayamaması
Personelimizin işbirliği içerisinde çalışması	Kadrolu personel ve memur olmaması
Devamsızlık oranlarının düşük olması	Sportif faaliyetler için kapalı spor salonunun olmayışı
Kendini geliştiren gelişime açık ve teknolojiyi kullanan öğretmenlerin olması	
Her sınıfta bilgisayar olması	

Dış Çevre	
Fırsatlar	Tehditler
Okula ulaşımın kolay olması	Okulun bulunduğu bölgede tek bağımsız anaokulu olması dolayısıyla mevcut kapasitenin talepleri karşılayamaması
Okulumuzun yakınlarında klinik ve hastane bulunması	Bulduğumuz bölgenin hızlı göç alıp vermesi
İnsan kaynaklarının yeterliliği	Medyanın eğitici görevini yerine getirmemesi
Mülki ve yerel yetkililerle olan olumlu diyalog ve iş birliği	
Okulumuzun diğer okullar ve kurumlarla iletişiminin güçlü olması	



## 2.10. Tespit ve İhtiyaçların Belirlenmesi

Tablo 16.

<b>Durum Analizi</b>	<b>Tespit ve İhtiyaçlar</b>
Paydaş türü fazladır, paydaşlarımızın kurumumuzdan beklentileri farklı ve çok çeşitlidir	Paydaşların idareden beklentilerinin faaliyet alanlarıyla uyumu sağlanması, plan döneminde kurumsal faaliyetler hakkında paydaşlara düzenli bilgilendirme yapılması
Çalışanlarımızın her biri farklı türden yeterliliklere sahiptir	Çalışanlarımızın her alanda bilgi sahibi olması için hizmet içi eğitim faaliyetleri düzenlenmesi

# **3.BÖLÜM**

## **GELECEĞE BAKIŞ**

### 3. GELECEĞE BAKIŞ

Karşılıklı etkileşime açık ve azami düzeyde paydaşların katılım sağladığı çalışmalar çerçevesinde; okulumuzun misyonu, vizyonu, temel değerleri ile güçlü ve gelişmeye açık alanları tespit edilmiştir.

Paydaş beklentilerinin çalışmaya yansıtılmasını sağlamak amacıyla farklı kademe ve birimlerde görev yapmakta olan kişilerin tespit edilmesine gayret gösterilmiştir.

#### 3.1. Misyon

##### MİSYONUMUZ

Çocuklarımızın güvenli, sevgi dolu ve destekleyici bir ortamda bütünsel gelişimini sağlamak; onların akademik, sosyal, duygusal ve fiziksel yeteneklerini en üst düzeye çıkararak geleceğe hazırlamaktır.

#### 3.2. Vizyon

##### VİZYONUMUZ

Çocuğun gelişimini ve yaratıcılığını engelleyen kalıplaşmış, katı, geçerliliğini yitirmiş değer yargıları ve geleneksel eğitim metotlarını reddediyoruz ve diyoruz ki;

GELECEK BİZİMLE ŞEKİLLENECEK...

#### 3.3. Temel Değerler

- Çocuk Odaklılık
- Eğitimde Mükemmeliyet
- Kapsayıcılık ve Eşitlik
- Sürekli Gelişim ve Öğrenme
- Saygı ve Empati
- Toplumsal ve Küresel Sorumluluk
- Yenilikçilik ve Yaratıcılık

### 3.4. AMAÇ, HEDEF VE PERFORMANS GÖSTERGESİ İLE STRATEJİLERİN BELİRLENMESİ

Tablo 17. Amaç, Hedef, Gösterge ve Stratejilere İlişkin Tablolar

TEMA	EĞİTİM-ÖĞRETİME ERİŞİM ve KATILIM								
<b>Amaç 1</b>	Öğrencilerin kaliteli eğitime erişimleri fırsat eşitliği temelinde artırılarak tüm gelişim alanlarını kapsayacak şekilde çok yönlü gelişimleri sağlanacaktır.								
<b>Hedef 1.1</b>	Okul öncesi eğitime erişim artırılabacaktır.								
<b>Performans Göstergeleri</b>	<b>Hedefe Etkisi</b>	<b>Başlangıç Değeri</b>	<b>2024</b>	<b>2025</b>	<b>2026</b>	<b>2027</b>	<b>2028</b>	<b>İzleme Sıklığı</b>	<b>Rapor Sıklığı</b>
<b>PG 1.1.1 Aday kayıttaki bir sonraki yıl ilkokula başlayacak çocuklardan okula kayıt olan çocukların oranı</b>	100%	100%	100%	100%	100%	100%	100%	12 ay	12 ay
<b>PG 1.1.2 Tüm dersliklerin doluluk oranı</b>	100%	100%	100%	100%	100%	100%	100%	12 ay	12 ay
<b>PG 1.1.3 Ebeveynine aile eğitimi verilen çocuk sayısı</b>	100%	100%	100%	100%	100%	100%	100%	12 ay	12 ay
<b>Koordinatör Birim</b>	Okul İdaresi, Sınıf Öğretmenleri, Rehberlik Servisi								
<b>İş birliği Yapılacak Birimler</b>	Muhtarlık								
<b>Riskler</b>	Veli iletişimi ve adreslere ulaşılabilmesi Çalışan ebeveynler nedeniyle ailelerin eğitime katılabilmesi Kurumdaki yetersiz derslik sayısı								
<b>Stratejiler</b>	S1 Kayıt döneminde bir sonraki yıl ilkokula başlayacak olan çocuklar başta olmak üzere, tüm çocukların aileleri ile iletişime geçilerek okul öncesi eğitime kayıtlı ilgili gerekli bilgilendirme yapılacaktır. S2 Okul öncesi eğitimde ebeveyn bilgilendirme çalışmaları yapılacaktır. S3 Tüm derslikler tam kapasite kullanılacaktır. S4 Aileye düşen maliyeti azaltmaya yönelik iş birliği, protokol veya projeler geliştirilecektir.								
<b>Maliyet Tahmini</b>	5000 TL								
<b>Tespitler</b>	Sınıflarda tam kapasite eğitim öğretim verilmektedir. İlkokula kayıt yaptıracak öğrencilerin kaydı sağlanmıştır.								
<b>İhtiyaçlar</b>	Muhtarlıkla iş birliği Aile eğitimlerinin artırılması								

TEMA	EĞİTİM-ÖĞRETİMDE KALİTE								
<b>Amaç 2</b>	Öğrencilerin kaliteli eğitime erişimleri fırsat eşitliği temelinde artırılarak tüm gelişim alanlarını kapsayacak şekilde çok yönlü gelişimleri sağlanacaktır.								
<b>Hedef 2.1</b>	Okul öncesi eğitiminin niteliği artırılabacaktır.								
Performans Göstergeleri	Hedefe Etkisi	Başlangıç Değeri	2024	2025	2026	2027	2028	İzleme Sıklığı	Rapor Sıklığı
PG 2.1.1 e-Portfolyo hazırlanan çocuk oranı (%)	40%	40%	50%	100%	100%	100%	100%	12 ay	12 ay
PG 2.1.2 Eğitim öğretim yılı süresince açık hava etkinliği yapılan eğitim günü oranı	70%	80%	100%	100%	100%	100%	100%	12 ay	12 ay
PG 2.1.3 Okul bahçeleri geleneksel oyunlara uygun şekilde düzenlenen kurum oranı	40%	80%	100%	100%	100%	100%	100%	12 ay	12 ay
<b>Koordinatör Birim</b>	Okul İdaresi, Öğretmenler								
<b>İş birliği Yapılacak Birimler</b>	Okul Aile Birliği								
<b>Riskler</b>	Öğretmenlerin e portfolyo konusunda zorluk çekmeleri Olumsuz hava koşulları								
<b>Stratejiler</b>	S1 Bakanlıkça hazırlanan e-Portfolyo sistemine her çocuk için veri girişi gerçekleştirilecektir. S2 Okul öncesi eğitim sürecinde, her gün açık hava etkinliğine yer verilecektir. S3 Okul bahçeleri geleneksel oyunlara uygun şekilde düzenlenecektir.								
<b>Maliyet Tahmini</b>	10000 TL								
<b>Tespitler</b>	Okul bahçesi açık hava etkinlikleri için elverişlidir.								
<b>İhtiyaçlar</b>	E portfolyo konusunda hizmet içi eğitimlerin alınması								

TEMA	KURUMSAL KAPASİTE								
<b>Amaç 3</b>	Okul Öncesi Eğitim Kurumlarının, eğitimin temel ilkeleri doğrultusunda niteliğini arttırmak amacıyla kurumsal kapasite geliştirilecektir.								
<b>Hedef 3.1</b>	Eğitim ve öğretimin sağlıklı ve güvenli bir ortamda gerçekleştirilmesi için okul sağlığı ve güvenliği geliştirilecektir.								
Performans Göstergeleri	Hedefe Etkisi	Başlangıç Değeri	2024	2025	2026	2027	2028	İzleme Sıklığı	Rapor Sıklığı
PG 3.1.1 Teknoloji bağımlılığı ile mücadele konularında eğitim alan öğretmen sayısı	50%	60%	50%	70%	100%	100%	100%	12 ay	12 ay
PG 3.1.2 Teknoloji bağımlılığıyla mücadele ile ilgili konularda eğitim alan çocuk sayısı	70%	80%	90%	100%	100%	100%	100%	12 ay	12 ay
PG 3.1.3 Akran zorbalığı ve siber zorbalıkla ilgili konularda eğitim alan veli sayısı	40%	80%	100%	100%	100%	100%	100%	12 ay	12 ay
PG 3.1.4 Sivil savunma eğitimlerine katılan öğretmen sayısı	80%	60%	80%	100%	100%	100%	100%	12 ay	12 ay
<b>Koordinatör Birim</b>	Okul idaresi, Öğretmenler, Rehberlik Servisi								
<b>İş birliği Yapılacak Birimler</b>	İlçe Milli Eğitim Müdürlüğü								
<b>Riskler</b>	Velilerin teknoloji bağımlılığı konusunda yeterli önlem alamaması Deprem riski bölgesinde bulunmak								
<b>Stratejiler</b>	S1 Eğitim ortamları iş sağlığı ve güvenliği yönergesine uygun hâle getirilecektir. S2 Öğrenci, öğretmen ve velilerde farkındalık oluşturmak için bağımlılıkla mücadele, akran zorbalığı, siber zorbalık, sağlıklı beslenme ve obezite, hijyen, bulaşıcı hastalıklar ve gıda güvenliği gibi konularda alan uzmanları ile iş birliğinde eğitimler düzenlenecektir. S3 Doğa, insan ve teknoloji kaynaklı (deprem, sel, heyelan, yangın, çığ ve salgın hastalıklar vd.) afetlere karşı gerekli tedbirlerin alınması için çalışmalar yapılacaktır. S4 Doğa, insan ve teknoloji kaynaklı (deprem, sel, heyelan, yangın, çığ ve salgın hastalıklar vd.) konularında alan uzmanları ile iş birliğinde öğretmen, öğrenci ve velilere farkındalık eğitimleri verilecektir.								
<b>Maliyet Tahmini</b>	5000 TL								

<b>Tespitler</b>	<p>Öğretmenlere hizmet içi eğitimler ile sivil savunma eğitimleri verilmiştir.</p> <p>Eğitim ortamları risk değerlendirmeleri yapılarak güvenli hale getirilmektedir.</p> <p>Öğrencilere teknoloji bağımlılığı ile ilgili eğitim verilmiştir:</p>
<b>İhtiyaçlar</b>	<p>Ailelere teknoloji bağımlılığı ile ilgili eğitimler vermeye devam edilmelidir.</p>

# **4.BÖLÜM**

## **MALİYETLENDİRME**



#### 4.1. Maliyetlendirme

Tahmini Kaynaklar Analizinden yararlanılarak kurumumuzun 5 yıllık hedeflerine ulaşılabilmesi için planlanan faaliyetlerin Tahmini Maliyet Analizi yapılmıştır.

**Tablo 18. Tahmini Maliyet Tablosu**

	2024	2025	2026	2027	2028	Toplam Maliyet
<b>Amaç 1</b>	20.000	22.000	25.000	28.000	32.000	127.000
<b>Hedef 1.1</b>	20.000	22.000	25.000	28.000	32.000	127.000
<b>Amaç 2</b>	25.000	28.000	32.000	36.000	40.000	161.000
<b>Hedef 2.1</b>	25.000	28.000	32.000	36.000	40.000	161.000
<b>Amaç 3</b>	28.000	30.000	35.000	42.000	50.000	185.000
<b>Hedef 3.1</b>	28.000	30.000	35.000	42.000	50.000	185.000
<b>Genel Yönetim Giderleri</b>	15.000	22.000	28.000	35.000	42.000	142.000
<b>TOPLAM</b>	161.000	182.000	212.000	247.000	286.000	1088.000

# **5.BÖLÜM**

## **İZLEME VE DEĞERLENDİRME**

## 5. İZLEME VE DEĞERLENDİRME

Stratejik planlarda yer alan amaç ve hedeflere ulaşma durumlarının tespiti ve bu yolla stratejik planlardaki amaç ve hedeflerin gerçekleştirilebilmesi için gerekli tedbirlerin alınması izleme ve değerlendirme ile mümkün olmaktadır. Stratejik Planda yer alan performans göstergelerinin gerçekleşme durumlarının tespiti yılda iki kez yapılacaktır. Her yılın ilk altı ayında ilgili hedefe ait performans göstergelerinin performans düzeyi dikkate alınarak yapılan izlemenin ardından, yılsonu itibarıyla hedeflenen değere ulaşıp ulaşılmadığının analizi yapılacaktır.

## EKLER:

### EK-1 Paydaş Anketleri

#### Kıymetli Öğretmenimiz;

- Bu anketin amacı, okul/kurum çalışmaları hakkındaki görüşlerinizi almaktır.
- Bu ankette kimlik bilgileri yer almaz.
- Lütfen okul hakkındaki görüşlerinizi en iyi yansıtan kutuya “X” işareti koyarak belirtiniz.
- Anketimize katıldığınız için teşekkür ederiz.

NO	ÖĞRETMENLER İÇİN KONU BAŞLIKLARI	Kesinlikle Katılıyorum	Katılıyorum	Kararsızım	Kesinlikle Katılmıyorum	Katılmıyorum
01-	Okulun misyonu ve vizyonunu tam olarak anlıyorum.	( )	( )	( )	( )	( )
02-	Okulda eğitim ve yönetim kalitesi sürekli olarak gelişiyor.	( )	( )	( )	( )	( )
03-	Okul temiz ve hijyeniktir.	( )	( )	( )	( )	( )
04-	Okul, öğrencilerin ve personelin güvenliğini sağlamak için uygun güvenlik önlemleri alır.	( )	( )	( )	( )	( )
05-	Okul, yeni kabul edilen öğrencilere uygun desteği sağlar.	( )	( )	( )	( )	( )
06-	Okulumuz mesleki yeterliliğimi geliştirmek için eğitim fırsatları sunuyor.	( )	( )	( )	( )	( )
07-	Okul yönetimimiz öğretmenleri etkin bir şekilde yönlendirir.	( )	( )	( )	( )	( )
08-	Okulumuz, öğrencilerin öğrenme ilgisini uyandıracak bir öğrenme ortamı oluşturmuştur.	( )	( )	( )	( )	( )
09-	Etkili bir öğretmen olmak için ihtiyaç duyduğum kaynaklara erişimim var.	( )	( )	( )	( )	( )
10-	Bana sunulan kaynakları kullanmak için gerekli eğitime sahibim.	( )	( )	( )	( )	( )
11-	Okulumuzun, farklı ihtiyaçları olan öğrencileri desteklemek için etkin bir politikası vardır.	( )	( )	( )	( )	( )
12-	Okulumuz müfredat uygulamasını etkin bir şekilde izler.	( )	( )	( )	( )	( )
13-	Okulumuz, velilere uygun etkinlikler düzenlemektedir.	( )	( )	( )	( )	( )
14-	Diğer öğretmenlerle iş birliği yaparım.	( )	( )	( )	( )	( )
15-	Okul personeli arasında dostane bir ilişki sürdürülür.	( )	( )	( )	( )	( )
16-	Takım ruhumuz ve moralimiz yüksek.	( )	( )	( )	( )	( )
17-	Okulumuza aidiyet hissediyorum.	( )	( )	( )	( )	( )

### Kıymetli Velimiz;

- Bu anketin amacı, okul/kurum çalışmaları hakkındaki görüşleriniz almaktır.
- Bu ankette kimlik bilgileri yer almaz.
- Lütfen okul/kurum hakkındaki görüşlerinizi en iyi yansıtan kutuya “X” işareti koyarak belirtiniz.
- Anketimize katıldığınız için teşekkür ederiz.

NO	VELİLER İÇİN KONU BAŞLIKLARI	Kesinlikle Katılıyorum	Katılıyorum	Kararsızım	Kesinlikle Katılmıyorum	Katılmıyorum
01-	Okulun misyonu ve vizyonunu tam olarak anlıyorum.	( )	( )	( )	( )	( )
02-	Okulda eğitim ve yönetim kalitesi sürekli olarak gelişiyor.	( )	( )	( )	( )	( )
03-	Okul temiz ve hijyeniktir.	( )	( )	( )	( )	( )
04-	Okul, öğrencilerin ve personelin güvenliğini sağlamak için uygun güvenlik önlemleri alır.	( )	( )	( )	( )	( )
05-	Okul, yeni kabul edilen öğrencilere uygun desteği sağlar.	( )	( )	( )	( )	( )
06-	Okul, çocuğumun okumaya olan ilgisini geliştirmesine yardımcı olabilir.	( )	( )	( )	( )	( )
07-	Okul çocuğumun öğrenme ilgisini güçlendiriyor.	( )	( )	( )	( )	( )
08-	Okul çocuğumun ahlaki gelişimini teşvik edebilir.	( )	( )	( )	( )	( )
09-	Okulda kullanılan değerlendirme yöntemleri çocuğumun gelişimini tüm yönleriyle anlamama yardımcı oluyor.	( )	( )	( )	( )	( )
10-	Okul, çocuğumun öğrenme performansı ve gelişimi hakkında beni iyi bilgilendiriyor.	( )	( )	( )	( )	( )
11-	Okul çocuğuma duygusal rahatsızlık ve öğrenme güçlükleri ile karşılaştığında yeterli desteği ve rehberlik sağlar.	( )	( )	( )	( )	( )
12-	Öğretmenlerin benimle iletişim kurma yöntemlerinden memnunum.	( )	( )	( )	( )	( )
13-	Herhangi bir problem durumunda müdür endişelerime cevap veriyor.	( )	( )	( )	( )	( )
14-	Okulda, velilerin ihtiyaçlarına uygun eğitim faaliyetleri düzenlenir.	( )	( )	( )	( )	( )
15-	Okul, çocukların gelişimini desteklemek için velilerle iyi bir ilişki kurar.	( )	( )	( )	( )	( )
16-	Okul, aktif veli katılımını teşvik eder.	( )	( )	( )	( )	( )
17-	Okulun veli etkinliklerine aktif olarak katılırım.	( )	( )	( )	( )	( )
18-	Bir veli olarak okula aidiyet hissediyorum.	( )	( )	( )	( )	( )
19-	Çocuğumun ev ödevlerini tamamlamasını sağlarım.	( )	( )	( )	( )	( )
20-	Çocuğumu okumaya teşvik ederim.	( )	( )	( )	( )	( )
21-	Çocuğumun her gün okula gitmesini sağlarım.	( )	( )	( )	( )	( )
22-	Çocuğumun eğitiminde aktif bir ortağım.					

## **Ek-2 Stratejik Plan Mimarisi**

### **Eđitime ve Öğretime Erişim ve Katılım**

#### **1.1. Okula devam ve tamamlama**

- 1.1.1. Sınıf tekrarı
- 1.1.2. Okulu bırakma
- 1.1.3. Devamsızlık

#### **1.2. Ders Dışı etkinliklere katılım**

- 1.2.1. Kulüp faaliyetleri
- 1.2.2. Gezi, Fuar ve Gözlem Faaliyetleri
- 1.2.3. Sosyal Sorumluluk Faaliyetleri
- 1.2.4. Bölgesel (yerel), Ulusal ve Uluslararası Proje, Yarışma vb. Etkinliklere Katılım

#### **1.3. Özel eğitime ihtiyaç duyan bireylerin erişimi**

#### **1.4. Destekleme ve yetiştirme kurslarına katılım ve devam**

#### **1.5. Özel politika gerektiren grupların eğitim ve öğretime erişimi (göçmenler, romanlar, mevsimlik tarım işçilerinin çocuklarının eğitimi vd.)**

#### **1.6. Uzaktan eğitim faaliyetlerine katılım**

#### **1.7. Bir üst öğrenime geçiş**

#### **1.8. Mezuniyet oranı**

## **2. Eğitim ve Öğretimde Kalite**

### **2.1. Akademik Kazanımlar**

- 2.1.1. Türkçe ve yabancı dil
  - 2.1.1.1. Dinleme
  - 2.1.1.2. Konuşma
  - 2.1.1.3. Okuma
  - 2.1.1.4. Yazma
  - 2.1.1.5. Okunan Kitap Sayısı
  - 2.1.1.6. Okuma, Yazma ve Konuşma Etkinlikleri
- 2.1.2. Matematik
- 2.1.3. Fen Bilimleri
- 2.1.4. Sosyal Bilimler
- 2.1.5. Meslek Dersleri
- 2.1.6. Eğitim Bilişim Ağı

### **2.2. 21.yy. Becerileri**

- 2.2.1. STEM
- 2.2.2. Yapay Zekâ
- 2.2.3. Çevre ve İklim Değişikliği
  - 2.2.3.1. Kaynakların Tasarruflu Kullanımı
- 2.2.4. Finansal Okuryazarlık
- 2.2.5. Dijital Okuryazarlık
- 2.2.6. İletişim ve İş Birliği
- 2.2.7. Bilgi ve Medya Okuryazarlığı
- 2.2.8. Girişimcilik
- 2.2.9. Sosyal ve Kültürlerarası Beceriler
- 2.2.10. Problem Çözme Becerileri (Matematiksel problem çözmeden çatışma çözmeye kadar detaylandırılabilir.)
- 2.2.11. Eleştirel Düşünme Becerileri
- 2.2.12. \*Yaratıcılık (Yenilikçilik) ve Bilimsel Araştırma Becerileri
- 2.2.13. Veri Okuryazarlığı
- 2.2.14. Sürdürülebilirlik ve İleri Dönüşüm

### **2.3. Toplumsal Yaşam Becerileri**

2.3.1. Sevgi, Saygı, Adalet ve Hoşgörü Kazanımları

2.3.2. Ahlaki ve Etik Değerler

#### **2.4. Değerler Eğitimi**

2.4.1. Okul Hizmetlerine Katılım (temizlik, bakım vb.)

2.4.2. Sosyal Sorumluluk Çalışmaları

#### **2.5. Ölçme ve Değerlendirme**

2.5.1. Okul Sınavları

2.5.2. Ulusal Sınavlar

2.5.3. Ulusal ve Uluslararası Faaliyetlerde Alınan Dereceler

#### **2.6. Sektöre, Üst Öğrenime Hazırlık ve İstihdam**

2.6.1. Atölye Eğitimleri

2.6.2. Staj Eğitimleri

2.6.3. Buluş, Patent, Endüstriyel Tasarım, Marka ve Faydalı Model

2.6.4. Mesleki Alan Etkinlikleri

2.6.5. Mesleki Eğitime Katkı Sağlayacak İş Birlikleri

#### **2.7. Rehberlik**

2.7.1. Eğitsel Rehberlik

2.7.2. Mesleki Rehberlik

2.7.3. Kişisel Rehberlik

2.7.4. Oryantasyon

2.7.5. Aile rehberliği

### **3. Kurumsal Kapasite**

#### **3.1. Fiziksel İmkânlar ve Donatım**

3.1.1. Derslikler

3.1.2. Spor Salonu

3.1.3. Kütüphane

3.1.4. Çok amaçlı Salon

3.1.5. Öğretmenler Odası

3.1.6. İdari Bölümler

3.1.7. Okul Bahçesi

3.1.8. Atölyeler

3.1.9. Laboratuvarlar

3.1.10. Yatakhane/Pansiyon

3.1.11. Yemekhane

3.1.12. Tuvaletler

3.1.13. Oyun Alanları

3.1.14. Bilişim Sınıfları

#### **3.2. Mali Yönetim**

3.2.1. Döner Sermaye Gelirleri

3.2.2. Mal ve Hizmet Alımları

3.2.3. Enerji Verimliliği

3.2.4. Kaynak Tasarrufu

#### **3.3. İnsan kaynakları**

3.3.1. Öğretmenlerin Mesleki Gelişimi

3.3.1.1. Okul Temelli Mesleki Gelişim Faaliyetleri

3.3.1.2. Öğretmen Bilişim Ağı

3.3.1.3. Mahalli Hizmet İçi Eğitimler

3.3.1.4. Aday Öğretmenlik

3.3.1.5. Mentorluk ve Koçluk

3.3.1.6. Ulusal ve Uluslararası İyi Uygulama Örnekleri

3.3.1.7. Personel Ödül Yönetimi

3.3.2. Okul Yöneticilerinin Mesleki Gelişimi

3.3.2.1. Öğretmen Bilişim Ağı

- 3.3.2.2. Mahalli Hizmet İi Eđitimler
- 3.3.2.3. Mentorluk ve Koluk
- 3.3.2.4. Ulusal ve Uluslararası İyi Uygulama rnekleri
- 3.3.3. Destek Personelinin Mesleki Geliřimi
- 3.3.4. Motivasyon
- 3.3.5. İř Doyumu
- 3.3.6. Oryantasyon
- 3.3.7. Personelin İyi Olma Hali
- 3.4. Organizasyon**
  - 3.4.1. Grev Dađılımı
  - 3.4.2. Kurul ve Komisyonlar
  - 3.4.3. Okul Aile Birliđi
  - 3.4.4. Katılımcılık
  - 3.4.5. Őeffaflık ve Hesap Verebilirlik
  - 3.4.6. İzleme ve Deđerlendirme
  - 3.4.7. Bilgi ve İletiřim Teknolojilerinden Yararlanma
  - 3.4.8. đrenci İřlerinin Ynetimi
  - 3.4.9. Kurum İi İletiřim
  - 3.4.10. Okul Toplum İliřkileri
  - 3.4.11. Kurumlar Arası İletiřim ve İř Birliđi
- 3.5. Okul Sađlıđı ve Gvenliđi**
  - 3.5.1. Kantin
  - 3.5.2. Tuvaletler
  - 3.5.3. Temizlik ve Hijyen Farkındalıđı
  - 3.5.4. Sađlıklı Beslenme ve Obezite
  - 3.5.5. Bulařıcı Hastalıklar
  - 3.5.6. Bađımlılıkla Mcadele
  - 3.5.7. Gıda Gvenliđi
  - 3.5.8. Okul evresi Gvenliđi
  - 3.5.9. İř Sađlıđı ve Gvenliđi (Okul Kazaları, Atlye Denetimleri vb.)
  - 3.5.10. Zorbalık ve Őiddet
- 3.6. Sivil Savunma**
  - 3.6.1. İlk Yardım ve Acil Durum
  - 3.6.2. Afet riski azaltma
    - 3.6.2.1. Deprem
    - 3.6.2.2. Sel
    - 3.6.2.3. Heyelan
    - 3.6.2.4. Yangın
    - 3.6.2.5. ıđ
    - 3.6.2.6. Salgın hastalıklar



### EK-3 Örnek İzleme ve Değerlendirme Şablonu

2024-2025 Eğitim Öğretim Yılı Stratejik Plan İzleme ve Değerlendirme Tablosu					
A1					
H1.1					
Hedef 1.1 Performansı					
Sorumlu Birim					
Performans Göstergesi	Hedefe Etkisi (%)	Plan Dönemi Başlangıç Değeri *(A)	İzleme Dönemindeki Yıl Sonu Hedeflenen Değer (B)	İzleme Dönemindeki Gerçekleşme Değeri (C)	Performans (%) (C-A)/(B-A)
PG 1.1.1 Her dönem sınıf velilerine yönelik düzenlenen etkinlik sayısı	60	0	1	1	100
PG 1.1.2 En az bir aile eğitimi alan veli oranı (%)	40	25	75	60	70
<b>Hedefe İlişkin Değerlendirmeler</b>					
<p>2024-2025 eğitim öğretim yılında PG 1.1.1 için performansın %100 oranında gerçekleştiği görülmektedir. 2024-2025 eğitim öğretim yılında PG 1.1.2 için performansı %70 oranında gerçekleştiği göz önünde bulundurularak ailelerin eğitim faaliyetlerine katılımının artırılması için sınıf rehber öğretmenleri aracılığıyla telefon görüşmeleri yapılması planlanmıştır.</p>					

\* 2024-2028 dönemini kapsayan stratejik plan için 2023 yılsonu değeridir.

\*\*Her yılın ilk altı ayında, ilgili hedefe ait performans göstergelerinin performans düzeyi dikkate alınarak izlemenin yapıldığı yılın sonu itibarıyla hedeflenen değere ulaşıp ulaşılamayacağının analizi yapılır. Hedeflene değere ulaşılmasını engelleyecek hususlar ve riskler varsa değerlendirilir. Hedeflenen değere ulaşılmasını sağlayacak temel tedbirler kısaca yer verilir.

\*PG 1.1.1'in performansının hedefe etkisinin çarpımı ile PG 1.1.2'nin performansının hedefe etkisinin çarpımları sonucunun toplanmasıyla elde edilir.  $(\%100 \times \%60) + (\%70 \times \%40) = \%60 + \%28 = \%88$